

ОПИСАНИЕ ТИПА СРЕДСТВА ИЗМЕРЕНИЙ

Установки поверочные ТЕСТ-РС

Назначение средства измерений

Установки поверочные ТЕСТ-РС предназначены для измерений, воспроизведения, хранения и передачи единиц массового и объемного расхода жидкости, массы и объема жидкости в потоке.

Описание средства измерений

Принцип действия установок поверочных ТЕСТ-РС основан на воспроизведении массового и объемного расхода жидкости, массы и объема жидкости в потоке, создаваемых с помощью системы подготовки, подачи и стабилизации расхода измеряемой среды, системы регулирования, системы управления, системы сбора и обработки информации, и измерении массового и объемного расхода жидкости, массы и объема жидкости в потоке средствами измерений.

Установки поверочные ТЕСТ-РС состоят из средств измерений массового и/или объемного расхода жидкости, массы и/или объема жидкости в потоке, средств измерений температуры и избыточного давления измеряемой среды, средств измерений (опционально) атмосферного давления, температуры и влажности окружающей среды, а также накопительного резервуара, системы (опционально) подогрева и/или охлаждения и поддержания заданной температуры, системы подготовки, подачи и стабилизации расхода измеряемой среды, измерительных участков, системы регулирования, системы управления, системы сбора и обработки информации.

В качестве средств измерений массового и/или объемного расхода жидкости, массы и/или объема жидкости в потоке в составе установок поверочных ТЕСТ-РС применяются: весовые устройства на базе весов и/или датчиков весоизмерительных тензорезисторных следующих производителей: «Mettler-Toledo (Albstand) GmbH», «SartoriusMechatronics T&H GmbH», «HottingerBaldwinMesstechnikGmbH» (HBM), «Radwagwagielektroniczne», ЗАО «ВИК «Тензо-М», «VishayAdvancedTechnologies LTD.», «VishayCeltron (Tianjin) TechnologiesCo., LTD.», «VishayTedea-Huntleigh(Beijing) ElectronicsCo., LTD.», «VishayTransducersIndiaLtd.», «VishayMeasurementsGroup UK Ltd.», «VishayTransducers LTD.», «VishayCeltronTechnologies, Inc.», расходомеры (расходомеры-счетчики, преобразователи расхода) следующих производителей: «SiemensFlowInstruments A/S», «Siemens S.A.S», «Endress+Hauser Flowtec AG», «Endress+Hauser GmbH + Co. KG», «KrohneAltometer», «KROHNE Ltd», «Emerson Process Management», ЗАО «Взлет», фирмы «Yokogawa», ЗАО «ЭМИС», ООО «ЛогоМасс».

Поверяемое средство измерений устанавливается в измерительный участок установки, состоящий из зажимного устройства и запорной арматуры. Измеряемая среда подается системой подготовки, подачи и стабилизации расхода измеряемой среды из накопительного резервуара в гидравлический тракт рабочего контура установки, проходит через измерительный участок и средства измерений массового и/или объемного расхода жидкости, массы и/или объема жидкости в потоке и средства измерений давления и температуры измеряемой среды установки. Далее, в зависимости от метода измерений, рабочая жидкость направляется обратно в накопительный резервуар или сразу в гидравлический тракт рабочего контура, либо через устройство переключения потока, на весовое устройство. Система управления, сбора и обработки информации управляет работой установки, в автоматическом режиме собирает, обрабатывает и сравнивает полученные показания поверяемых средств измерений и средств измерений установки.

Установки поверочные ТЕСТ-РС имеют различные модификации, отличающиеся диапазонами воспроизводимых расходов, классом точности и составом средств измерений, а также стационарным или транспортируемым (мобильным) исполнением.

Маркировка установок поверочных ТЕСТ-РС производится следующим образом:

-xxxx	-xxxx	-x	-x	-xx	-xxx	-xx/xx
1	2	3	4	5	6	7

- 1 – наибольший воспроизводимый расход при применении расходомеров, т/ч ($\text{м}^3/\text{ч}$).
- 2 – наименьший воспроизводимый расход при применении в составе установки весовых устройств, т/ч ($\text{м}^3/\text{ч}$), при отсутствии в составе установки весовых устройств указывают «0000».
- 3 – класс точности:
А* – в состав установки входят весовые устройства и расходомеры;
В* – в состав установки входят весовые устройства и расходомеры;
С* – в состав установки входят только расходомеры.
- 4 – исполнение установки:
С – стационарное;
Т – транспортируемое (мобильное) исполнение.
- 5 – тип расходомеров, применяемых в качестве средств измерений в составе установки:
МР – расходомеры массовые;
ОР – расходомеры объемные.
- 6 – переходный расход, т/ч ($\text{м}^3/\text{ч}$), при отсутствии переходного расхода указывают «000».
- 7 – наименьшая/наибольшая температура измеряемой среды.
* – в соответствии с таблицей 2

Общий вид установок поверочных ТЕСТ-РС представлен на рисунке 1 и 2.



Рисунок 1 – Общий вид установок поверочных ТЕСТ-РС

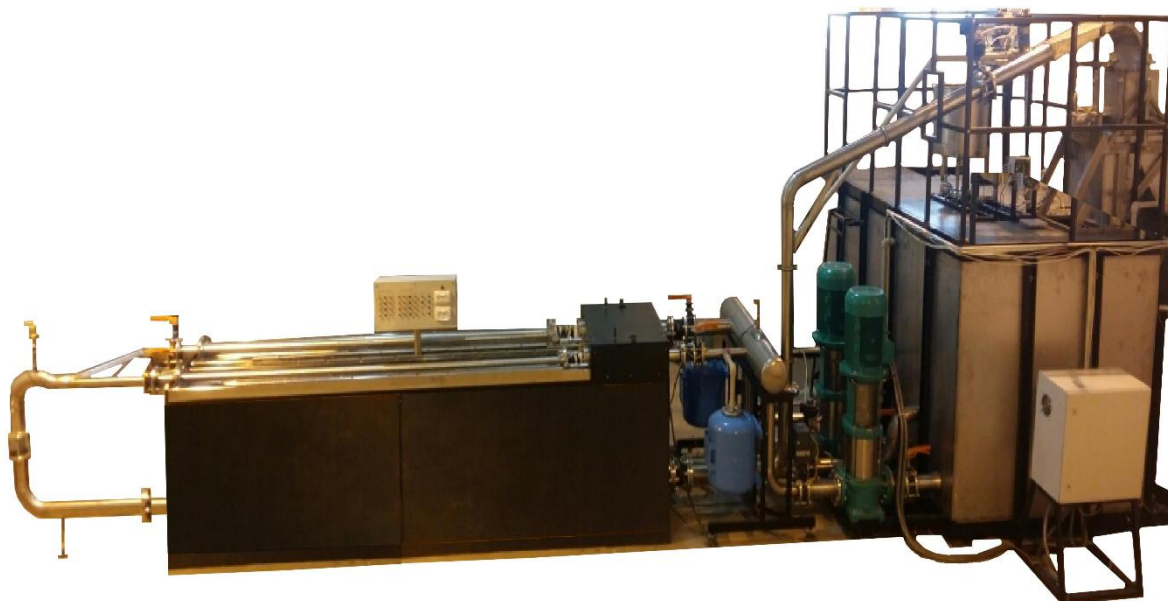


Рисунок 2 – Общий вид установок поверочных ТЕСТ-РС

Пломбировка установок поверочных ТЕСТ-РС осуществляется с помощью свинцовой (пластмассовой) пломбы и проволоки, которой пломбируются фланцевые соединения расходомеров установки, с нанесением знака поверки на пломбу. Средства измерений условий окружающей и измеряемой среды пломбируются в соответствии с описанием типа на конкретное средство измерений. Места нанесения знака поверки на фланцевые соединения расходомеров установок поверочных ТЕСТ-РС приведены на рисунке 3.

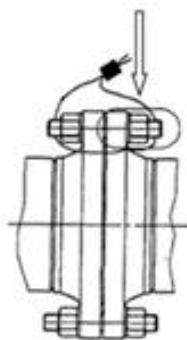


Рисунок 3 – Схема пломбировки от несанкционированного доступа, обозначение места нанесения знаков поверки на фланцевые соединения расходомеров установок поверочных ТЕСТ-РС

Программное обеспечение

установок поверочных ТЕСТ-РС автономное.

Функции программного обеспечения: сбор, отображение и регистрирование информации со средств измерений в ходе проведения настроек, калибровок и поверок, выполнения математической обработки результатов измерений, хранение и редактирование базы данных с параметрами поверяемых и средств измерений установки, генерация отчетов о результатах проведения калибровок и поверок средств измерений, а также управление устройствами систем регулирования, управления, сбора и обработки информации.

Идентификационные данные программного обеспечения приведены в таблице 1.

Таблица 1 – Идентификационные данные программного обеспечения

Идентификационные данные (признаки)	Значения
Идентификационное наименование ПО	WSDB
Номер версии (идентификационный номер) ПО	не ниже 1.19.x.x
Цифровой идентификатор ПО	–

Программное обеспечение установок поверочных ТЕСТ-РС универсально для всех исполнений. Уровень защиты программного обеспечения от преднамеренных и непреднамеренных изменений соответствует уровню «высокий» согласно Р 50.2.077-2014.

В программном обеспечении предусмотрена многоступенчатая защита от несанкционированного доступа к текущим данным и параметрам настройки (индивидуальные пароли и программные средства для защиты файлов и баз данных, предупредительные сообщения об испорченной или скорректированной информации, ведение журналов действий пользователя).

Метрологические и технические характеристики

Таблица 2 – Метрологические характеристики

Наименование характеристики	Значение			
	1	2	3	4
Диапазон воспроизводимых расходов жидкости, т/ч ($\text{м}^3/\text{ч}$), при применении в качестве средств измерений*: – весовых устройств – расходомеров		от 0,001 до 2000		
Переходный расход, $Q_t^{1)}$, т/ч ($\text{м}^3/\text{ч}$)*		от 0,001 до 500		
Класс точности установки		А	В	С
Пределы допускаемой относительной погрешности установок в диапазоне расходов от Q_t до $Q_{\text{наиб}}^{2)}$ при измерении массы и объема жидкости в потоке, массового и объемного расхода жидкости при применении весовых устройств*, %, (\pm), и температуре измеряемой среды: от +15 до +25 °С ³⁾ от +25 до +90 °С от +10 до +30 °С ³⁾ от +30 до +90 °С		от 0,04 до 0,055 от 0,06 до 0,085 – –	– – от 0,06 до 0,1 от 0,08 до 0,12	– – – –
Пределы допускаемой относительной погрешности установок в диапазоне расходов от $Q_{\text{наим}}^{4)}$ до $Q_t^{3)}$, % при измерении массы и объема жидкости в потоке, массового и объемного расхода жидкости при применении весовых устройств*, %, (\pm), и температуре измеряемой среды: от +10 до +30 °С ³⁾ от +30 до +90 °С		от 0,06 до 1,0 от 0,08 до 1,0		– –

1	2	3	4
Пределы допускаемой относительной погрешности установок в диапазоне расходов от Q_t до $Q_{наиб}$ при измерении объема жидкости в потоке и объемного расхода жидкости при применении расходомеров объемных*, %, (\pm), и температуре измеряемой среды: от +10 до +30 °C ³⁾ от +30 до +90 °C		от 0,25 до 0,5 от 0,3 до 0,55	
Пределы допускаемой относительной погрешности установок в диапазоне расходов от $Q_{наим}$ до Q_t ³⁾ при измерении объема жидкости в потоке и объемного расхода жидкости при применении расходомеров объемных*, %, (\pm), и температуре измеряемой среды: от +10 до +30 °C ³⁾ от +30 до +90 °C		от 0,25 до 1,0 от 0,3 до 1,0	
Пределы допускаемой относительной погрешности установок в диапазоне расходов от Q_t до $Q_{наиб}$ при измерении массы и объема жидкости в потоке, массового и объемного расхода жидкости при применении расходомеров массовых*, %, (\pm), и температуре измеряемой среды: от +10 до +30 °C ³⁾ от +30 до +90 °C		от 0,08 до 0,5 от 0,095 до 0,5	
Пределы допускаемой относительной погрешности установок в диапазоне расходов от $Q_{наим}$ до Q_t ³⁾ при измерении массы и объема жидкости в потоке, массового и объемного расхода жидкости при применении расходомеров массовых*, %, (\pm), и температуре измеряемой среды: от +10 до +30 °C ³⁾ от +30 до +90 °C		от 0,08 до 1,0 от 0,095 до 1,0	
¹⁾ при наличии переходного расхода Q_t ; ²⁾ наибольший расход; ³⁾ включительно; ⁴⁾ наименьший расход; *— конкретное значение указывается в руководстве по эксплуатации на установку.			

Таблица 3 – Основные технические характеристики

Наименование характеристики	Значение
1	2
Номинальный диаметр поверяемых средств измерений*	от DN1 до DN 600
Количество одновременно поверяемых средств измерений, штук*	от 1 до 32
Измеряемая среда	питьевая вода по СанПиН 2.1.4.1074-2001
Температура измеряемой среды, °C*	от +10 до +90
Давление измеряемой среды, МПа	от 0,01 до 2,5
Параметры электрического питания: Напряжение питания, В Частота, Гц	380 ^{±38} ; 220 ^{±22} 50 ^{±1}

1	2
Условия эксплуатации: – температура окружающего воздуха, °С – относительная влажность окружающего воздуха, % – атмосферное давление, кПа	от +10 до +40 от 30 до 80 от 84 до 107
Средний срок службы установки, лет	10
Средняя наработка на отказ, ч,	20000
*– конкретное значение указывается в руководстве по эксплуатации на установку.	

Знак утверждения типа

наносится на маркировочную табличку, закрепленную на одной из металлоконструкций установки в рабочей зоне оператора, электрохимическим или лазерным способом, и в верхней части по центру титульного листа руководства по эксплуатации типографским способом.

Комплектность средства измерений

Таблица 4 – Комплектность средства измерений

Наименование	Количество
Установка поверочная ТЕСТ-РС	1 шт.
Руководство по эксплуатации	1 экз.
Методика поверки МП 0924-1-2019	1 экз.

Поверка

осуществляется по документу МП 0924-1-2019 «Инструкция. ГСИ. Установки поверочные ТЕСТ-РС. Методика поверки», утвержденному ФГУП «ВНИИР» 21.02.2019.

Основные средства поверки:

– Государственный первичный специальный эталон единиц массы и объема жидкости в потоке, массового и объемного расходов жидкости ГЭТ 63-2017 (для установок, класса точности А, В или С);

– вторичный эталон в соответствии с частью 1 Государственной поверочной схемы для средств измерений массы и объема жидкости в потоке, объема жидкости и вместимости при статических измерениях, массового и объемного расходов жидкости, утвержденной приказом Федерального агентства по техническому регулированию и метрологии от 07.02.2018 № 256 (для установок, класса точности В или С);

– рабочий эталон 1-го разряда в соответствии с частью 1 Государственной поверочной схемы для средств измерений массы и объема жидкости в потоке, объема жидкости и вместимости при статических измерениях, массового и объемного расходов жидкости, утвержденной приказом Федерального агентства по техническому регулированию и метрологии от 07.02.2018 № 256 (для установок класса С с пределами допускаемой относительной погрешности при измерении массы и/или объема жидкости в потоке, массового и/или объемного расхода жидкости более $\pm 0,2\%$).

– рабочий эталон единицы массы 4 разряда по ГОСТ 8.021-2015

Допускается применение аналогичных средств поверки, обеспечивающих определение метрологических характеристик поверяемых СИ с требуемой точностью.

Знак поверки наносится на свидетельство о поверке, а также на пломбы, установленные на фланцевые соединения расходомеров установки.

Сведения о методиках (методах) измерений

приведены в эксплуатационном документе

Нормативные и технические документы, устанавливающие требования к установкам поверочным ТЕСТ-РС

Приказ Росстандарта от 07.02.2018 № 256 Об утверждении Государственной поверочной схемы для средств измерений массы и объема жидкости в потоке, объема жидкости и вместимости при статических измерениях, массового и объемного расходов жидкости
ТУ 26.51.52-110-30913175-2018 Установки поверочные ТЕСТ-РС. Технические условия

Изготовитель

Общество с ограниченной ответственностью «ЛогоМасс» (ООО «ЛогоМасс»)
ИНН 4345323930
Адрес: 610004, г. Киров, ул. Заводская, д. 27, офис 1
Телефон: +7 (8332) 44-59-92
Web-сайт: www.testws.ru
E-mail: test@testws.ru

Испытательный центр

Федеральное государственное унитарное предприятие «Всероссийский научно-исследовательский институт расходомерии» (ФГУП «ВНИИР»)
Адрес: 420088 г. Казань, ул. 2-я Азинская, 7А
Телефон: +7 (843) 272-70-62, факс: +7 (843) 272-00-32
Web-сайт: www.vniir.org
E-mail: office@vniir.org
Регистрационный номер RA.RU.310592 в Реестре аккредитованных лиц в области обеспечения единства измерений Росаккредитации.

Заместитель
Руководителя Федерального
агентства по техническому
регулированию и метрологии

А.В. Кулешов

М.п. « ____ » _____ 2019 г.