

УТВЕРЖДЕНО
приказом Федерального агентства
по техническому регулированию
и метрологии
от «30» мая 2022 г. № 1314

Регистрационный № 80783-20

Лист № 1
Всего листов 5

ОПИСАНИЕ ТИПА СРЕДСТВА ИЗМЕРЕНИЙ

Весы неавтоматического действия ЕМ

Назначение средства измерений

Весы неавтоматического действия ЕМ (далее – весы) предназначены для статических измерений массы различных грузов.

Описание средства измерений

Принцип действия весов основан на преобразовании деформации упругого элемента весоизмерительного тензорезисторного датчика (далее – датчик), возникающей под действием силы тяжести объекта измерений, в аналоговый электрический сигнал, пропорциональный его массе. Этот сигнал подвергается аналого-цифровому преобразованию, математической обработке электронными устройствами весов с дальнейшим определением значения массы объекта измерений. Результаты взвешивания выводятся на дисплей индикатора весов.

Конструктивно весы состоят из грузоприемного устройства (далее – ГПУ), грузопередающего устройства, весоизмерительного устройства, включающего в себя датчик и индикатор.

Весы выпускаются в следующих модификациях: ЕМ-30КАМ, ЕМ-60КАМ, ЕМ-60КАL и ЕМ-150КАL, которые отличаются максимальной (Max) и минимальной (Min) нагрузками, действительной ценой деления (шкалы) (d) и поверочным интервалом (e), а также габаритными размерами ГПУ.

Структура условного обозначения весов:

$\frac{\text{EM-}\square\square\square\text{ KA}\square}{\quad 1 \quad 2 \quad 3}$

1 – обозначение типа весов;
2 – индекс (2 или 3 знака) выбирается из ряда в зависимости от максимальной нагрузки весов:

- 30 (для 30 кг), 60 (для 60 кг), 150 (для 150 кг), 300 (для 300 кг);

3 – индекс, обозначающий габаритные размеры ГПУ:

- М – для ГПУ с габаритными размерами (350×300) мм;

- L – для ГПУ с габаритными размерами (500×400) мм.

Питание весов осуществляется от сети через адаптер или от аккумуляторной батареи.

Общий вид весов представлен на рисунке 1.

Весы снабжены следующими устройствами (в скобках указаны соответствующие пункты ГОСТ OIML R 76-1-2011):

- автоматическое устройство установки на нуль (Т.2.7.2.3);
- полуавтоматическое устройство установки на нуль (Т.2.7.2.2);
- устройство первоначальной установки на нуль (Т.2.7.2.4);
- устройство слежения за нулем (Т.2.7.3);

- устройство установки по уровню (Т.2.7.1);
- устройство тарирования (выборки массы тары) (Т.2.7.4).

Весы оснащены интерфейсом RS-232C для связи с периферийными устройствами (например, персональный компьютер, принтер).



модификации EM-30KAM, EM-60KAM

модификации EM-60KAL, EM-150KAL

Рисунок 1 – Общий вид весов

Маркировка весов производится на маркировочной табличке, разрушающейся при снятии и закрепленной на поверхности корпуса весов, на которую наносится следующая информация:

- обозначение типа весов;
- максимальная нагрузка (Max);
- минимальная нагрузка (Min);
- действительная цена деления (шкалы) (d) и поверочный интервал (e);
- верхняя граница диапазона устройства выборки массы тары (T);
- серийный номер весов (наносится отдельной наклейкой);
- класс точности;
- знак утверждения типа;
- наименование предприятия – изготовителя;
- дата производства весов.

Пример маркировочной таблички представлен на рисунке 2.

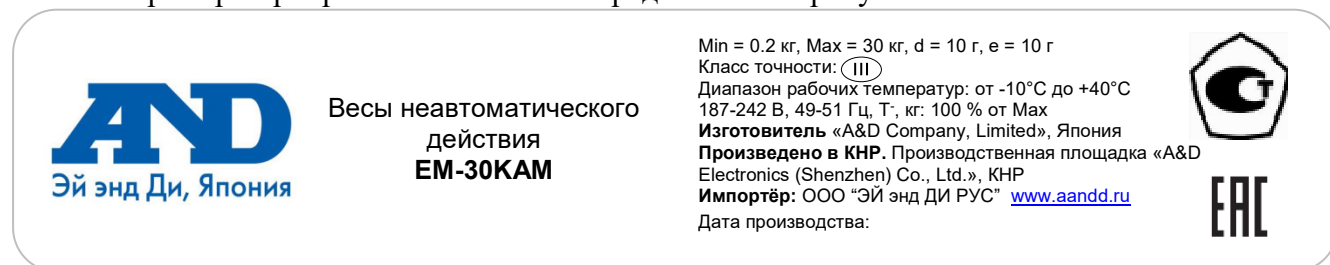
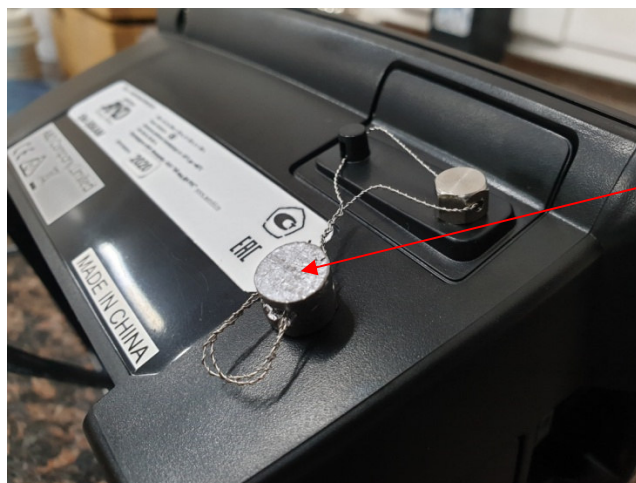


Рисунок 2 – Пример маркировочной таблички

Схема пломбировки весов от несанкционированного доступа, место нанесения знака поверки приведены на рисунке 3.



Место
пломбирования,
нанесения знака
поверки

Рисунок 3 – Схема пломбировки от несанкционированного доступа, место нанесения знака поверки

Программное обеспечение

Программное обеспечение (далее – ПО) весов является встроенным, используется в стационарной (закрепленной) аппаратной части с определенными программными средствами.

Идентификационным признаком ПО служит номер версии, который отображается на дисплее индикатора весов.

ПО не разделено на метрологически значимую и незначимую часть. Метрологически значимым является все ПО.

ПО не может быть модифицировано или загружено через какой-либо интерфейс или с помощью других средств после принятия защитных мер.

Защита ПО и измерительной информации от преднамеренных и непреднамеренных воздействий соответствует требованиям ГОСТ OIML R 76-1–2011 п. 5.5.1 «Устройства со встроенным программным обеспечением». ПО не может быть модифицировано или загружено через какой-либо интерфейс или с помощью других средств после принятия защитных мер.

Кроме того, для защиты от несанкционированного доступа к параметрам юстировки и настройки, а также измерительной информации весы пломбируются согласно рисунку 3.

Идентификационные данные ПО приведены в таблице 1.

Уровень защиты ПО от непреднамеренных и преднамеренных воздействий в соответствии с Р 50.2.077-2014 – «высокий».

Таблица 1 – Идентификационные данные программного обеспечения

Идентификационные данные (признаки)	Значение
Идентификационное наименование ПО	–
Номер версии (идентификационный номер) ПО, не ниже	P-1.xx
Цифровой идентификатор ПО	–
Примечание: x принимает значения от 0 до 9.	

Метрологические и технические характеристики

Метрологические характеристики весов приведены в таблицах 2 и 3, основные технические характеристики весов – в таблице 4.

Таблица 2 – Метрологические характеристики весов

Наименование характеристики	Значение для модификации		
	EM-30КАМ	EM-60КАМ, EM-60KAL	EM-150KAL
Класс точности по ГОСТ OIML R 76-1–2011	Средний (III)		
Максимальная нагрузка (Max), кг	30	60	150
Минимальная нагрузка (Min), кг	0,2	0,4	1
Поверочный интервал (e) и действительная цена деления (шкалы) (d), $e = d$, г	10	20	50
Число поверочных интервалов (n)	3000	3000	3000

Таблица 3 — Метрологические характеристики весов

Наименование характеристики	Значение
Верхняя граница диапазона устройства выборки массы тары (T), кг	100 % от Max
Пределы допускаемой погрешности устройства установки на нуль, г	$\pm 0,25e$
Показания индикации массы, г, не более	Max + $9e$
Диапазон установки на нуль и слежения за нулём, % от Max, не более	4
Диапазон первоначальной установки на нуль, % от Max, не более	20
Пределы допускаемой погрешности для нагрузки m (тре) при поверке (в эксплуатации):	
- $Min \leq m \leq 500e$	$\pm 0,5e (\pm 1,0e)$
- $500e < m \leq 2000e$	$\pm 1e (\pm 2,0e)$
- $2000e < m \leq Max$	$\pm 1,5e (\pm 3,0e)$

Пределы допускаемой погрешности весов после выборки массы тары соответствуют пределам допускаемой погрешности для массы нетто.

Таблица 4 — Основные технические характеристики весов

Наименование характеристики	Значение
Условия эксплуатации:	
- диапазон температуры окружающей среды, °C	от -10 до +40
- относительная влажность окружающей среды, %	от 30 до 85
Параметры сетевого питания (через адаптер):	
- напряжение переменного тока, В	от 187 до 242
- частота переменного тока, Гц	от 49 до 51
Напряжение электропитания от источника постоянного тока, В	6
Габаритные размеры (длина×ширина×высота), мм, не более:	
- EM-30КАМ, EM-60КАМ	560×300×450
- EM-60KAL, EM-150KAL	710×400×750
Масса, кг, не более:	
- EM-30КАМ, EM-60КАМ	4
- EM-60KAL	7
- EM-150KAL	9,5

Знак утверждения типа

наносится типографским способом на титульный лист руководства по эксплуатации и любым технологическим способом на маркировочную табличку, расположенную на корпусе весов.

Комплектность средства измерений

Таблица 5 – Комплектность средства измерений

Наименование	Обозначение	Количество
Весы неавтоматического действия	ЕМ	1 шт.
Сетевой адаптер	-	1 шт.
Кронштейн для крепления индикатора	-	1 шт.
Руководство по эксплуатации	-	1 экз.

Сведения о методиках (методах) измерений
приведены в эксплуатационном документе.

Нормативные и технические документы, устанавливающие требования к весам неавтоматического действия ЕМ

Приказ Федерального агентства по техническому регулированию и метрологии от 29.12.2018 № 2818 «Об утверждении Государственной поверочной схемы для средств измерений массы»

ГОСТ OIML R 76-1–2011 «Государственная система обеспечения единства измерений. Весы неавтоматического действия. Часть 1. Метрологические и технические требования. Испытания»

Техническая документация A&D Company, Limited, Япония

Изготовитель

A&D Company, Limited, Япония

Адрес: 3-23-14, Higashi-Ikebukuro, Toshima-ku, Tokyo, 170-0013, Japan

Производственная площадка:

A&D Electronics (Shenzhen) Co., Ltd., Китай

Адрес: 1-5/F, Building #4, Hengchangrong High Tech Industry Park, Shangnan East Road, Hongtian, Shajing, Bao'an District, Shenzhen, Guangdong, 518125, P.R. China

Испытательный центр

Общество с ограниченной ответственностью «Испытательный центр в области метрологии» (ООО «ИЦРМ»)

Адрес: 117546, г. Москва, Харьковский проезд, д. 2, этаж 2, пом. I, ком. 35,36

Телефон: +7 (495) 278-02-48

E-mail: info@ic-rm.ru

Аттестат аккредитации ООО «ИЦРМ» по проведению испытаний средств измерений в целях утверждения типа № RA.RU.311390 от 18.11.2015 г.