

Приложение
к приказу Федерального агентства
по техническому регулированию
и метрологии
от «31» декабря 2020 г. № 2417

Лист № 1
Всего листов 18

ОПИСАНИЕ ТИПА СРЕДСТВА ИЗМЕРЕНИЙ

**Счетчики электрической энергии однофазные многофункциональные
«ЭНЕРГИЯ ПЛЮС-1»**

Назначение средства измерений

Счетчики электрической энергии однофазные многофункциональные «ЭНЕРГИЯ ПЛЮС-1» (далее – счетчики) предназначены для измерения активной и реактивной (или только активной) электрической энергии прямого и обратного (или только прямого) направления по дифференцированным во времени тарифам в однофазных сетях переменного тока промышленной частоты.

Описание средства измерений

Принцип действия счетчиков основан на измерении входных сигналов напряжения и тока с помощью аналого-цифровых преобразователей и их перемножении с последующей обработкой с помощью специализированного контроллера.

Конструктивно счетчики состоят из корпуса и крышки клеммной колодки. В корпусе расположены печатные платы, клеммная колодка, измерительные элементы. Клеммная крышка при опломбировании предотвращает доступ к винтам клеммной колодки и силовым тоководам.

В зависимости от исполнения, счетчики могут иметь один измерительный элемент в цепи фазы или два измерительных элемента в цепях фазы и нейтрали, при появлении разницы значений электроэнергии между измерительными элементами цепей тока фазы и нейтрали учет электроэнергии производится по большему значению.

Счетчики имеют в своем составе измерительные элементы – датчики тока (шунты или трансформаторы тока, в зависимости от исполнения), микроконтроллер, энергонезависимую память данных, встроенные часы, позволяющие вести учет электрической энергии по тарифным зонам суток, выполненные по ГОСТ ИЕС 61038-2011, оптическое испытательное выходное устройство по ГОСТ 31818.11-2012 для поверки, интерфейс для подключения к системам автоматизированного учета потребленной электроэнергии. Счетчик имеет в своем составе индикатор функционирования (отдельный «Сеть» либо совмещенный с оптическим испытательным выходным устройством). Счетчик может иметь в своем составе индикатор обратного направления тока в измерительной цепи «Реверс», индикатор неравенства токов в фазной цепи тока и цепи тока нейтрали « $I_L \neq I_N$ », кнопку для ручного переключения режимов индикации «Просмотр».

В составе счетчиков, предназначенных для установки в щиток или на DIN-рейку, также присутствует жидкокристаллический индикатор (далее – ЖКИ).

В состав счетчиков могут входить дополнительные устройства: оптический порт (по ГОСТ ИЕС 61107-2011), отдельные гальванически развязанные от сети дискретные выходы, отдельные гальванически развязанные от сети дискретные входы.

Счетчики, в зависимости от исполнения, могут иметь один или несколько интерфейсов удаленного доступа.

Структура обозначения возможных исполнений счетчика приведена ниже.

Структура условного обозначения

① ② ③ ④ ⑤ ⑥ ⑦ ⑧ ⑨ ⑩ ⑪ ⑫
ЭНЕРГИЯ ПЛЮС-1-XXX-XXXX-XXX-XX-XXXX-XX-XXXXXX-XXXXXX-XX-XXXXXXXX-X

① Тип счетчика

② Тип корпуса

W1 – для установки на щиток, модификация 1

W2 – для установки на щиток, модификация 2

W3 – для установки на щиток, модификация 3

W7 – для установки на щиток, модификация 7

D1 – для установки на DIN-рейку, модификация 1

D2 – для установки на DIN-рейку, модификация 2

D3 – для установки на DIN-рейку, модификация 3

D4 – для установки на DIN-рейку, модификация 4

D5 – для установки на DIN-рейку, модификация 5

SP1 – для установки на опору ЛЭП, модификация 1

SP2 – для установки на опору ЛЭП, модификация 2

SP3 – для установки на опору ЛЭП, модификация 3

③ Класс точности

A1 – класс точности 1 по ГОСТ 31819.21

A2 – класс точности 2 по ГОСТ 31819.21

A1R1 – класс точности 1 по ГОСТ 31819.21 и класс точности 1 по ГОСТ 31819.23

A1R2 – класс точности 1 по ГОСТ 31819.21 и класс точности 2 по ГОСТ 31819.23

④ Номинальное напряжение

220 – 220 В

230 – 230 В

⑤ Базовый ток

5 – 5 А

10 – 10 А

⑥ Максимальный ток

50A – 50 А

60A – 60 А

80A – 80 А

100A – 100 А

⑦ Количество и тип измерительных элементов

S – один шунт в фазной цепи тока

SS – два шунта в фазной цепи тока и цепи тока нейтрали

ST – шунт в фазной цепи тока и трансформатор тока в цепи тока нейтрали

TT – два трансформатора тока в фазной цепи тока и в цепи тока нейтрали

⑧ Основной интерфейс

CAN – интерфейс CAN
RS232 – интерфейс RS-232
RS485 – интерфейс RS-485
RF433/n – радиointерфейс 433 МГц, где n – номер модификации модуля интерфейса
RF868/n – радиointерфейс 868 МГц, где n – номер модификации модуля интерфейса
RF2400/n – радиointерфейс 2400 МГц, где n – номер модификации модуля интерфейса
PF/n – PLC-модем с FSK-модуляцией, где n – номер модификации модуля интерфейса
PO/n – PLC-модем с OFDM-модуляцией, где n – номер модификации модуля интерфейса

⑨ Дополнительные интерфейсы

CAN – интерфейс CAN
RS232 – интерфейс RS-232
RS485 – интерфейс RS-485
RF433/n – радиointерфейс 433 МГц, где n – номер модификации модуля интерфейса
RF868/n – радиointерфейс 868 МГц, где n – номер модификации модуля интерфейса
RF2400/n – радиointерфейс 2400 МГц, где n – номер модификации модуля интерфейса
PF/n – PLC-модем с FSK-модуляцией, где n – номер модификации модуля интерфейса
PO/n – PLC-модем с OFDM-модуляцией, где n – номер модификации модуля интерфейса
G/n – радиointерфейс GSM/GPRS, где n – номер модификации модуля интерфейса (для модификации 1 номер допускается не указывать)
E/n – интерфейс Ethernet, где n – номер модификации модуля интерфейса (для модификации 1 номер допускается не указывать)
RFFW – радиointерфейс WiFi
RFLT – радиointерфейс LTE
(Нет символа) – интерфейс отсутствует

⑩ Поддерживаемые протоколы передачи данных

(Нет символа) – протокол «МИРТЕК»
P1 – протокол DLMS/COSEM/СПОДЭС
P2 – протоколы «МИРТЕК» и DLMS/COSEM/СПОДЭС

⑪ Дополнительные функции

H – датчик магнитного поля
In – дискретный вход, где n – количество входов
K – реле управления нагрузкой в фазной цепи тока
L – подсветка индикатора
M – измерение параметров качества электрической энергии
O – оптопорт
Qn – дискретный выход, где n – количество выходов
R – защита от выкручивания винтов кожуха
U – защита целостности корпуса
Vn – электронная пломба, где n может принимать значения:
1 – электронная пломба на корпусе
2 – электронная пломба на крышке зажимов
3 – электронная пломба на корпусе и крышке зажимов
Y – защита от замены деталей корпуса
Z/n – резервный источник питания, где n – номер модификации источника питания (для модификации 1 номер допускается не указывать)
(Нет символа) – дополнительные функции отсутствуют

⑫ Количество направлений учета электроэнергии

(Нет символа) – измерение электроэнергии в одном направлении (по модулю)

D – измерение электроэнергии в двух направлениях

В счетчиках в корпусах SP1, SP2, SP3 для считывания информации используется дистанционное индикаторное устройство. При этом один из интерфейсов данных счетчиков используется в качестве канала связи с дистанционным индикаторным устройством.

Счетчики, у которых в условном обозначении присутствует символ «K», оснащены встроенным контактором и дополнительно позволяют:

- организовать отпуск потребителю предварительно оплаченного количества электроэнергии (с отключением нагрузки при его превышении и подключением нагрузки после внесения оплаты);
- отключать нагрузку при превышении потребляемой мощности выше установленных лимитов;
- подключать нагрузку при уменьшении потребляемой мощности ниже установленных лимитов.

Коммутация встроенного контактора при подключении нагрузки происходит после подачи соответствующей команды по интерфейсу и нажатии на кнопку, расположенную на лицевой панели счетчика (по умолчанию), или только после подачи команды по интерфейсу (опционально).

Зажимы для подсоединения счетчиков к сети, телеметрического выхода, интерфейсов, дискретных входов и выходов закрываются пластмассовой крышкой.

Счетчики, у которых в условном обозначении присутствует символ «Z», имеют вход для подключения внешнего резервного источника питания для снятия показаний счетчика при отсутствии основного питания.

Счетчики, у которых в условном обозначении присутствует символ «H», имеют датчик обнаружения воздействия магнитного поля с фиксацией воздействия в журнале событий. При этом в журнале событий фиксируются:

- дата и время начала воздействия;
- дата и время окончания воздействия.

Счетчики, у которых в условном обозначении присутствует символ «V», имеют встроенные элементы для контроля вскрытия клеммной крышки и корпуса счетчика. Время и дата вскрытия фиксируются в журнале событий. Благодаря встроенному элементу питания, фиксация в журнале событий производится как при поданном сетевом напряжении, так и при его отсутствии.

Счетчик ведет учет электрической энергии по действующим тарифам в соответствии с месячными программами смены тарифных зон (количество месячных программ – до 12, количество тарифных зон в сутках – до 48). Месячная программа может содержать суточные графики тарификации рабочих, субботних, воскресных и специальных дней. Количество специальных дней (праздничные и перенесенные дни) – до 45. Для специальных дней могут быть заданы признаки рабочей, субботней, воскресной или специальной тарифной программы. Счетчик содержит в энергонезависимой памяти две тарифных программы – действующую и резервную. Резервная тарифная программа вводится в действие с определенной даты, которая передается отдельной командой по интерфейсу.

Счетчики обеспечивают учет:

- текущего времени и даты;
- количества электрической энергии нарастающим итогом суммарно независимо от тарифного расписания;
- количества электрической энергии нарастающим итогом суммарно и отдельно по действующим тарифам;

- количества электрической энергии нарастающим итогом суммарно и отдельно по действующим тарифам на начало месяца;
- количества электрической энергии нарастающим итогом суммарно и отдельно по действующим тарифам на начало суток;
- профиля мощности, усредненной на интервале 30 минут (или настраиваемом из ряда: 1, 2, 3, 4, 5, 6, 10, 12, 15, 20, 30, 60 минут);
- количества электрической энергии нарастающим итогом суммарно и отдельно по действующим тарифам на начало интервала 30 или 60 минут (только при установленном интервале усреднения мощности 30 или 60 минут);
- количества электрической энергии, потребленной за интервал 30 минут (только при установленном интервале усреднения мощности 30 минут).

Учет электрической энергии счетчиками производится по модулю, независимо от направления или с учетом направления (счетчики с символом «D» в условном обозначении).

Счетчики, у которых в условном обозначении присутствует символ «M», дополнительно обеспечивают измерение следующих параметров:

- фазного напряжения;
- положительного и отрицательного отклонения напряжения (по ГОСТ 32144-2013, ГОСТ 30804.4.30-2013, класс S);
- фазного тока;
- тока нейтрали (только счетчики с символами «SS», «ST» и «TT» в условном обозначении);
- частоты сети;
- отклонения частоты (по ГОСТ 32144-2013, ГОСТ 30804.4.30-2013, класс S);
- активной мгновенной мощности;
- реактивной мгновенной мощности (только счетчики с символами «R1» и «R2» в условном обозначении);
- полной мгновенной мощности (только счетчики с символами «R1» и «R2» в условном обозначении);
- коэффициента мощности.

Счетчики обеспечивают возможность задания по интерфейсу следующих параметров:

- адреса счетчика (от 1 до 65000);
- заводского номера счетчика (до 30 символов);
- текущего времени и даты;
- величины суточной коррекции хода часов;
- разрешения перехода на летнее/зимнее время (переход на летнее время осуществляется в 2:00 в последнее воскресенье марта, переход на зимнее время осуществляется в 3:00 в последнее воскресенье октября);
- 48 зон суточного графика тарификации для каждого типа дня для 12 месяцев;
- до 45 специальных дней (дни, в которые тарификация отличается от общего правила);
- пароля для доступа по интерфейсу (от 0 до 4294967295).

Счетчик обеспечивает фиксацию в журналах событий перезагрузок, самодиагностики, попыток несанкционированного доступа, переходов на летнее или зимнее время, изменения конфигурации, изменения данных, изменения времени и даты, включений или отключений питания, выходов параметров качества электрической энергии за заданные пределы, значений положительного и отрицательного отклонений напряжения, количества отключений встроенного контактора.

Обмен информацией с внешними устройствами обработки данных осуществляется по имеющемуся интерфейсу, в зависимости от исполнения.

Обслуживание счетчиков производится с помощью технологического программного обеспечения «MeterTools».

В случае выхода ЖКИ счетчика из строя информацию можно считать по имеющемуся интерфейсу, в зависимости от исполнения, с помощью технологического программного обеспечения «MeterTools».

Общий вид средства измерений представлен на рисунках 1 – 13.



Рисунок 1 – Общий вид счетчика в корпусе типа W1



Рисунок 2 – Общий вид счетчика в корпусе типа W2

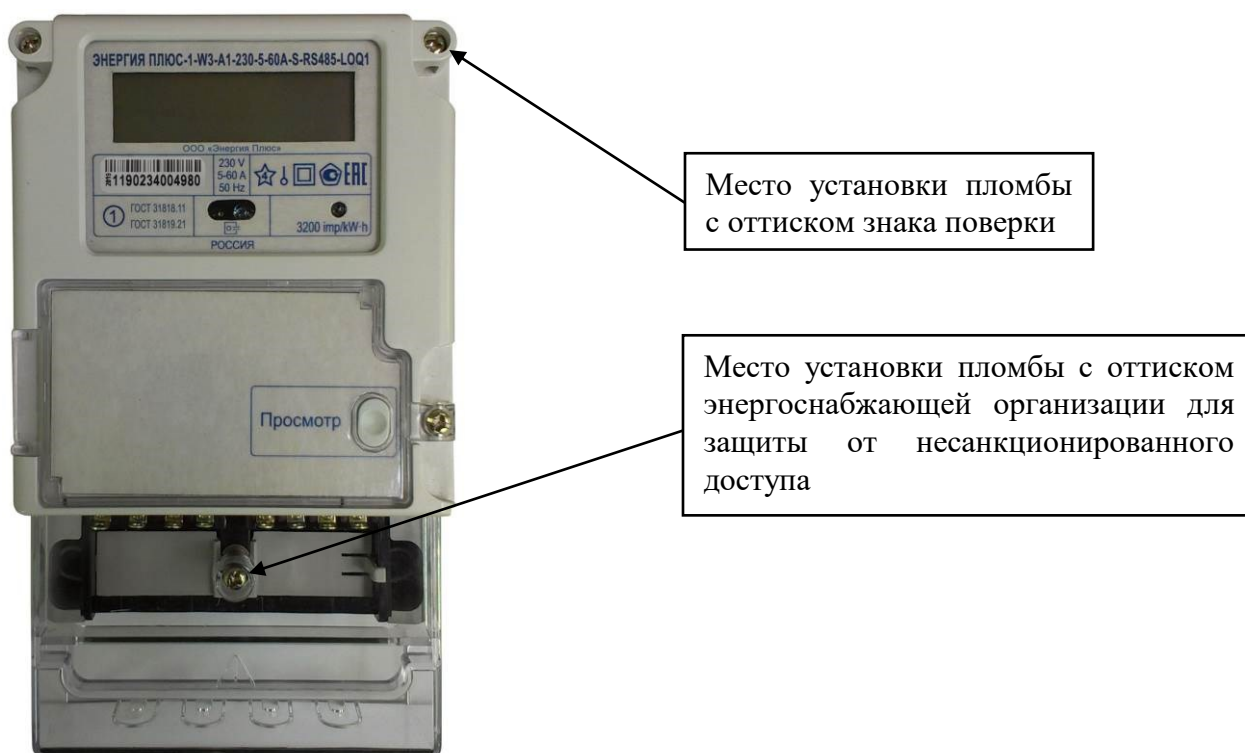


Рисунок 3 – Общий вид счетчика в корпусе типа W3



Место установки пломбы с оттиском знака поверки

Место установки пломбы с оттиском энергоснабжающей организации для защиты от несанкционированного доступа

Рисунок 4 – Общий вид счетчика в корпусе типа W7



Место установки пломбы с оттиском знака поверки

Место установки пломбы с оттиском энергоснабжающей организации для защиты от несанкционированного доступа

Рисунок 5 – Общий вид счетчика в корпусе типа D1

Место установки пломбы с оттиском энергоснабжающей организации для защиты от несанкционированного доступа

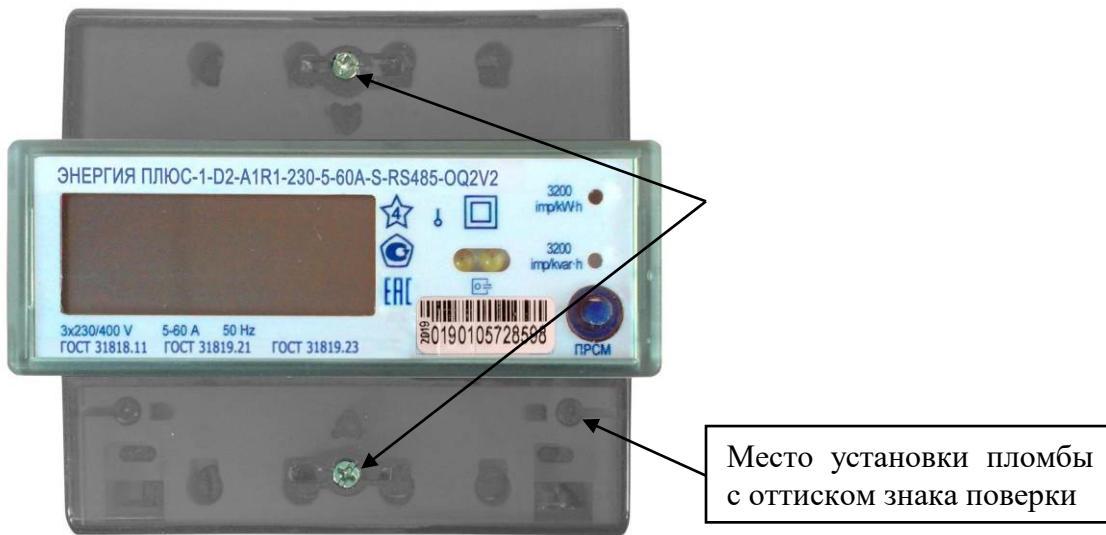


Рисунок 6 – Общий вид счетчика в корпусе типа D2



Рисунок 7 – Общий вид счетчика в корпусе типа D3

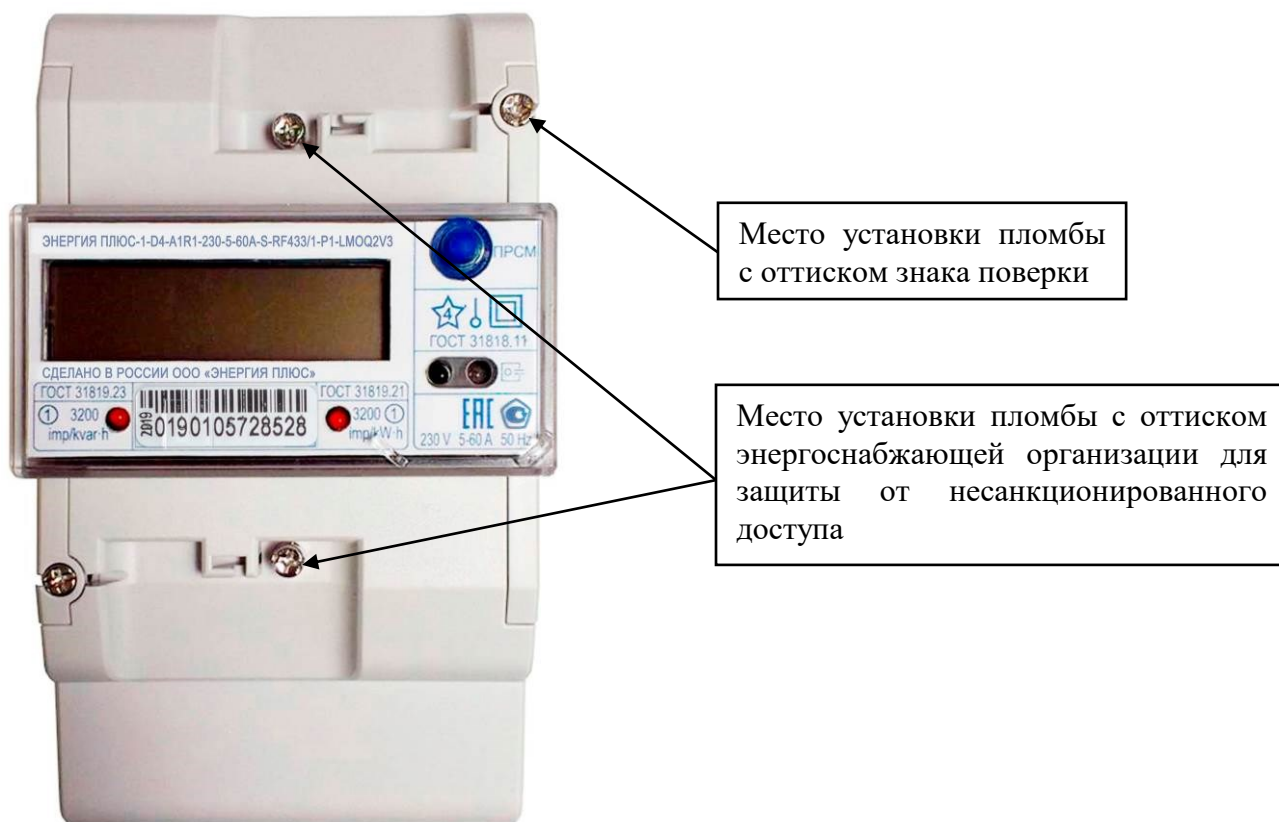


Рисунок 8 – Общий вид счетчика в корпусе типа D4



Рисунок 9 – Общий вид счетчика в корпусе типа D5



Рисунок 10 – Общий вид счетчика в корпусе типа SP1



Рисунок 11 – Общий вид счетчика в корпусе типа SP2



Рисунок 12 – Общий вид счетчика в корпусе типа SP3

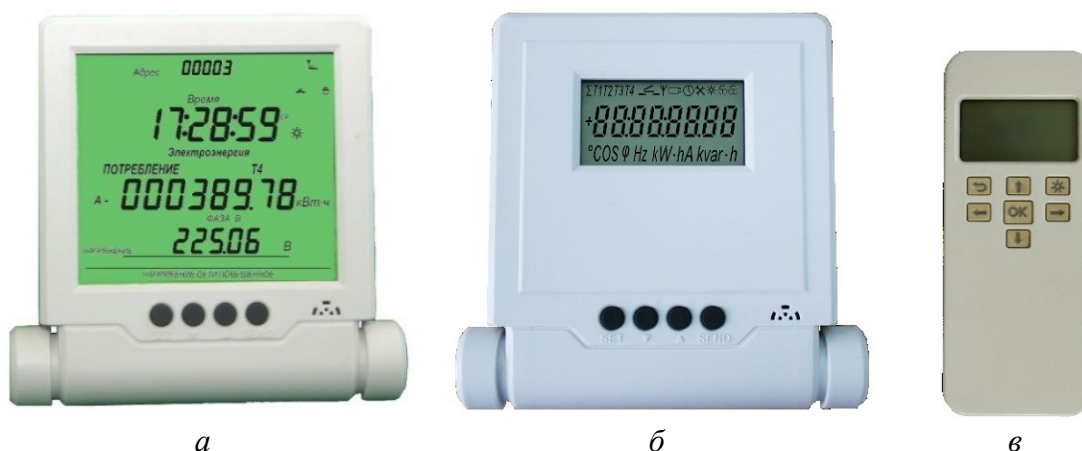


Рисунок 13 – Общий вид дистанционного индикаторного устройства

Программное обеспечение

По своей структуре ПО не разделено на метрологически значимую и метрологически незначимую части, имеет единую контрольную сумму и записывается в устройство на стадии его производства.

Влияние программного продукта на точность показаний счетчиков находится в границах, обеспечивающих метрологические характеристики, указанные в таблицах 2 – 6. Диапазон представления, длительность хранения и дискретность результатов измерений соответствуют нормированной точности счетчика.

Уровень защиты программного обеспечения от непреднамеренных и преднамеренных изменений – «высокий» в соответствии с Р 50.2.077-2014.

Таблица 1 – Идентификационные данные программного обеспечения

Идентификационные данные (признаки)	Значение				
	MT0	MT1	MT2	MT3	MT4
Идентификационное наименование ПО	MT0	MT1	MT2	MT3	MT4
Номер версии (идентификационный но-	1.0	1.0	1.0	1.0	1.0

мер) ПО					
Цифровой идентификатор ПО	8E2A	1E27	254A	3AC6	54AD
Алгоритм вычисления цифрового идентификатора программного обеспечения	CRC	CRC	CRC	CRC	CRC

Метрологические и технические характеристики

Классы точности по ГОСТ 31818.11-2012, ГОСТ 31819.21-2012, ГОСТ 31819.23-2012, в зависимости от исполнения, указаны в таблице 2.

Таблица 2 – Классы точности счетчиков

Символы в условном обозначении	Класс точности при измерении энергии	
	активной	реактивной
A1	1	-
A2	2	-
A1R1	1	1
A1R2	1	2

Максимальные значения стартовых токов счетчиков в зависимости от класса точности приведены в таблице 3.

Таблица 3 – Максимальные значения стартовых токов счетчиков

	Класс точности счетчика			
	1	2	1	2
	ГОСТ 31819.21-2012	ГОСТ 31819.21-2012	ГОСТ 31819.23-2012	ГОСТ 31819.23-2012
Стартовый ток	0,0025 I_b	0,005 I_b	0,0025 I_b	0,005 I_b

Пределы допускаемых погрешностей при измерении напряжения, положительного и отрицательного отклонения напряжения, тока, частоты, отклонения частоты, мощности, коэффициента мощности (для счетчиков с символом «М» в условном обозначении) указаны в таблице 4.

Таблица 4 – Пределы допускаемых погрешностей измерений параметров электрической энергии

Параметр	Пределы погрешности измерений
Частота, Гц	$\pm 0,01$
Отклонение частоты, Гц	$\pm 0,01$
Активная мгновенная мощность, %	± 1
Реактивная мгновенная мощность, %	± 1
Полная мгновенная мощность, %	± 1
Положительное отклонение напряжения, %	$\pm 0,4$
Отрицательное отклонение напряжения, %	$\pm 0,4$
Напряжение, %	$\pm 0,4$
Фазный ток, %	± 1
Ток нейтрали, %	± 1
Коэффициент мощности, %	± 1

Таблица 5 – Метрологические характеристики

Наименование характеристики	Значение
Номинальное фазное напряжение $U_{ном}$, В	220; 230
Базовый ток $I_б$, А	5; 10
Максимальный ток $I_{макс}$, А	50; 60; 80; 100
Диапазон входных сигналов: - сила тока - напряжение - коэффициент мощности	$0,05I_б - I_{макс}$ $(0,75 - 1,2) U_{ном}$ 0,8 (емкостная) – 1,0 – 0,5 (индуктивная)
Рабочий диапазон изменения частоты измерительной сети счетчика, Гц	$50 \pm 7,5$
Пределы основной абсолютной погрешности часов, с/сут	$\pm 0,5$
Пределы основной абсолютной погрешности часов при отключенном питании счетчика, с/сут	± 1
Пределы дополнительной температурной погрешности часов счетчика, с/(сут·°C)	$\pm 0,15$

Таблица 6 – Основные технические характеристики

Наименование характеристики	Значение
Диапазон значений постоянной счетчика по активной электрической энергии, имп./($\text{kBt}\cdot\text{ч}$)	от 800 до 3200
Диапазон значений постоянной счетчика по реактивной электрической энергии, имп./($\text{kvar}\cdot\text{ч}$)	от 800 до 3200
Количество десятичных знаков отсчетного устройства, не менее	8
Разрешающая способность счетного механизма отсчетного устройства, $\text{kBt}\cdot\text{ч}$, не менее	0,01
Полная мощность, потребляемая каждой цепью тока при базовом токе, $\text{B}\cdot\text{A}$, не более	0,3
Полная (активная) мощность, потребляемая каждой цепью напряжения при номинальном значении напряжения, $\text{B}\cdot\text{A}$ (Bt), не более	10 (2)
Длительность хранения информации при отключении питания, не менее, лет	30
Срок службы батареи, не менее, лет	16
Число тарифов, не менее	4
Число временных зон, не менее	12
Глубина хранения значений электрической энергии на начало месяца, месяцев, не менее: - для счетчиков с символами «A1», «A2» - для счетчиков с символами «A1R1», «A1R2»	24 36
Глубина хранения значений электрической энергии на начало суток, сут, не менее: - для счетчиков с символами «A1», «A2» - для счетчиков с символами «A1R1», «A1R2»	93 128
Глубина хранения значений электрической энергии на начало интервала 30 мин, сут, не менее: - для счетчиков с символами «A1», «A2» - для счетчиков с символами «A1R1», «A1R2»	93 128
Глубина хранения значений электрической энергии, потребленной за интервал 30 мин, сут, не менее: - для счетчиков с символами «A1», «A2» - для счетчиков с символами «A1R1», «A1R2»	93 128
Интервал усреднения мощности для фиксации профиля нагрузки, мин ¹⁾	30
Глубина хранения профиля нагрузки при интервале усреднения 30 мин, сут ²⁾ , не менее: - для счетчиков с символами «A1», «A2» - для счетчиков с символами «A1R1», «A1R2»	93 128
Количество записей в журнале событий, не менее: - для счетчиков с символами «A1», «A2» - для счетчиков с символами «A1R1», «A1R2»	384 1000

Продолжение таблицы 6

Наименование характеристики	Значение
Количество оптических испытательных выходов с параметрами по ГОСТ 31818.11-2012: - для счетчиков с символами «A1», «A2», «SP2» - для счетчиков с символами «A1R1», «A1R2»	1 2
Степень защиты от пыли и влаги по ГОСТ 14254-2015	IP51, IP64
Скорость обмена информацией по интерфейсам, бит/с	9600
Габаритные размеры (длина×ширина×высота), мм, не более Тип корпуса: - W1 - W2 - W3 - W7 - D1 - D2 - D3 - D4 - D5 - SP1 - SP2 - SP3	196×122×58 182×126×56 202×118×75 201×121×54 131×91×70 128×127×76 91×90×67 161×91×70 111×91×62 240×165×77 160×110×65 180×165×77
Условия эксплуатации: - температура окружающей среды, °С - относительная влажность, % - атмосферное давление, кПа	от -40 до +70 от 30 до 98 от 70 до 106,7
Масса, кг, не более	1,5
Срок службы счетчика, лет, не менее	30
Средняя наработка на отказ, ч, не менее	220000
<p>¹⁾ По требованию заказчика возможна реализация настраиваемого интервала усреднения мощности из ряда: 1, 2, 3, 5, 6, 10, 15, 30, 60 мин.</p> <p>²⁾ Минимальная глубина хранения профиля нагрузки при других значениях интервала усреднения может быть рассчитана по формуле $D_{мин} = \frac{I_{тек}}{30} \cdot D_{30}$, где $I_{тек}$ – текущий интервал усреднения мощности, мин; D_{30} – глубина хранения профиля нагрузки при интервале усреднения 30 мин, сут.</p>	

Знак утверждения типа

наносится на панель счетчика офсетной печатью (или другим способом, не ухудшающим качества), на титульный лист руководства по эксплуатации типографским способом.

Комплектность средства измерений

Таблица 7 – Комплектность средства измерений

Наименование	Обозначение	Количество	Примечание
Счетчик электрической энергии однофазный многофункциональный «ЭНЕРГИЯ ПЛЮС-1»	«ЭНЕРГИЯ ПЛЮС-1»	1 шт.	Исполнение соответствует заказу
Пломба свинцовая	–	1 – 3 шт.	В зависимости от типа корпуса
Леска пломбировочная	–	1 – 3 шт.	В зависимости от типа корпуса
Руководство по эксплуатации	РИТМ.411152.001РЭ	1 экз.	В электронном виде
Формуляр	РИТМ.411152.001ФО	1 экз.	В бумажном виде
Методика поверки	РИТМ.411152.001Д4	1 экз.	В электронном виде по отдельному заказу
Дистанционное индикаторное устройство	–	1 шт.	Поставляется только со счетчиками в корпусных исполнениях для установки на опору ЛЭП, по согласованию с заказчиком может быть исключено из комплекта поставки
Кронштейн для крепления на опоре ЛЭП	–	1 шт.	Поставляется только со счетчиками в корпусных исполнениях для установки на опору ЛЭП
Упаковка	–	1 шт.	Потребительская тара
Технологическое программное обеспечение «MeterTools»	–	1 шт.	В электронном виде
Примечание – Последние версии технологического программного обеспечения и документации размещены на официальном сайте www.genenergy-plus.ru и свободно доступны для загрузки			

Поверка

осуществляется по документу РИТМ.411152.001Д4 «Счетчики электрической энергии однофазные многофункциональные «ЭНЕРГИЯ ПЛЮС-1». Методика поверки», утвержденному ФГУП «ВНИИМС» в 2019 г.

Основные средства поверки:

- система переносная поверочная PTS 3.3С (регистрационный номер в Федеральном информационном фонде 60751-15);
- установка для проверки электрической безопасности GPI-725 (регистрационный номер в Федеральном информационном фонде 19971-00);
- приемник временной синхронизации NV08С-СSM-N24М (Госреестр № 63278-16)

Допускается применение аналогичных средств поверки, обеспечивающих определение метрологических характеристик поверяемых СИ с требуемой точностью.

Знак поверки, в виде оттиска поверительного клейма, наносится в соответствующем разделе формуляра и на корпус счетчика в виде пломбы.

Нормативные и технические документы, устанавливающие требования к счетчикам электрической энергии однофазным многофункциональным «ЭНЕРГИЯ ПЛЮС-1»

ГОСТ 31818.11-2012 Аппаратура для измерения электрической энергии переменного тока. Общие требования. Испытания и условия испытаний. Часть 11. Счётчики электрической энергии.

ГОСТ 31819.21-2012 Аппаратура для измерения электрической энергии переменного тока. Частные требования. Часть 21. Статические счётчики активной энергии классов точности 1 и 2.

ГОСТ 31819.23-2012 Аппаратура для измерения электрической энергии переменного тока. Частные требования. Часть 23. Статические счетчики реактивной энергии.

РИТМ.411152.001ТУ Счетчики электрической энергии однофазные многофункциональные «ЭНЕРГИЯ ПЛЮС-1». Технические условия.

Изготовитель

Общество с ограниченной ответственностью «Энергия Плюс»

ООО «Энергия Плюс»

ИНН 2014007360

364037, Россия, Чеченская республика, г. Грозный, ул. Р.И. Гайдабаева, 29.

Телефон: +7 (8712) 29-62-12

Веб-сайт: www.genergy-plus.ru

E-mail: energy-p@bk.ru

Испытательный центр

Федеральное государственное унитарное предприятие «Всероссийский научно-исследовательский институт метрологической службы» (ФГУП «ВНИИМС»)

Адрес: 119361, г. Москва, ул. Озерная, д. 46

Телефон (факс): 8 (495) 437 55 77, 8 (495) 437 56 66

E-mail: office@vniims.ru

Аттестат аккредитации ФГУП «ВНИИМС» по проведению испытаний средств измерений в целях утверждения типа 30004-13 от 26.07.2013 г.